

YIP Ympäristöinsinööripalvelut Oy

Hailianmäen kivenottoalueen liito-oravaselvitys



Päiväys 10.8.2024

Tekijä Milla Siiri

## Sisällys

1	JOHDANTO	3
2	SELVITYSALUE	3
3	MENETELMÄT	5
4	TULOKSET	5
5	JOHTOPÄÄTÖKSET	5
6	LÄHTEET	6

## 1. JOHDANTO

Tehtävänä oli laatia liito-oravaselvitys Vesilahden Kalliomurske Oy:n Vesilahden Hailianmäelle kivenottoaluetta varten, koska hankealueen tuntumassa kulkee liito-oravalle tärkeä suuntaa antava viheryhteys: Koskenkylän osayleiskaavassa on merkittynä luo-2-ekologinen käytävä suunnitellulla ottoalueella. Työn tarkoituksena oli selvittää liito-oravan esiintyminen tulevalla hankealueella.

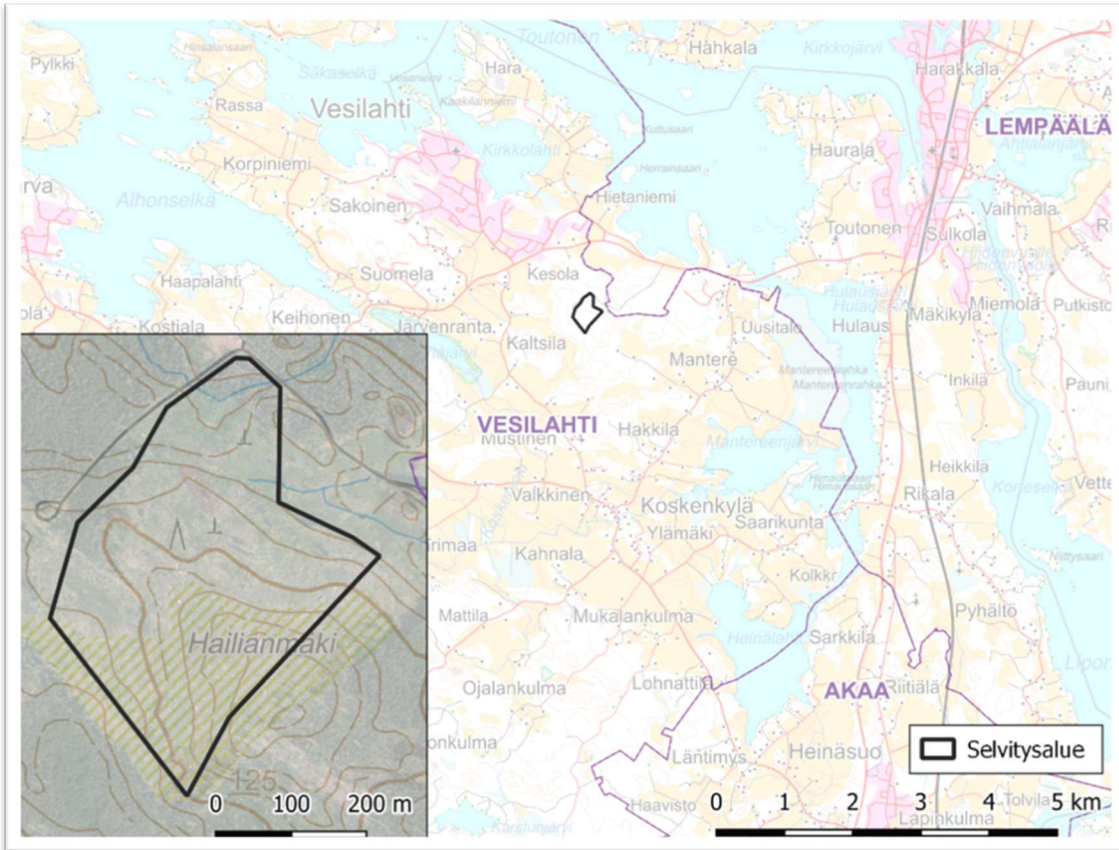
Selvityksen toteutti DI, AMK Milla Siiri YIP Ympäristöinsinööripalvelut Oy:stä.

## 2. SELVITYSALUE

Selvitysalue sijaitsee Vesilahden taajaman kaakkoispuolella Hailianmäen korkeimmilla alueilla (Kuva 1). Suunniteltu Hailianmäen kivenottoalue on suurimmaksi osaksi puutonta avohakkuuta ja liito-oravalle sopivaa tarpeeksi kookasta metsää on alueella vain vähän alueen luoteisreunassa ja aivan pohjoisimmassa osassa (Kuva 1). Liito-oravan selvitysalue käsitti kaikki Hailianmäen kivenottoalueen puustoiset kohteet, ja niiltä pois johtavat mahdolliset kulkureitit. Lisäksi tarkastettiin myös varsinaisen hankealueen lähiympäristöjen edustavimmat puustoiset kohdat, suuret haavat ym. liito-oravan esiintymisen varalta.

Liito-oravan selvitystarpeet ja kohteet (Kuva 2) arvioi karttojen perusteella kokenut liito-oravaselvittäjä FM biologi Jaakko Kullberg (Sitowise Oy), joka vastasi myöhemmin syksyllä selvitysalueen kasvillisuus- ja luontotyypiselvityksestä.

Vesilahden voimassa olevan Koskenkylän osayleiskaavan (23.3.2016) mukaan Hailianmäen poikki on merkitty sijainniltaan ohjeellinen ekologinen viheryhteystarve (luo-2-ekologinenkäytävä). Viheryhteydet toimivat liito-oravan kulkuyhteytenä ja alueiden suunnittelussa ja alueeseen kohdistuvissa toimenpiteissä tulee turvata yhteyksien toimivuus, jonka säilyminen edellyttää yhteyden pitämistä puustoisena ja riittävän leveänä.



Kuva 1. Hailanmäen suunnitellun kivenottoalueen sijainti.



Kuva 2. Liito-oravan pääasialliset selvityskohteet hankealueella.

### 3. MENETELMÄT

Liito-orava (*Pteromys volans*) on luonnonsuojelulain nojalla rauhoitettu ja EU:n luontodirektiivin liitteiden II ja IV (92/43/EEC) laji. Liito-oravaselvitys laadittiin Niemisen ja Aholan (2017) ohjeen ”Euroopan unionin luontodirektiivin liitteen IV lajien (pl. lepäkot) esittelyt” mukaisesti papanakartoitusmenetelmällä. Työssä on noudatettu myös Suomen ympäristökeskuksen raporttia nro 43/2023: ”Luontoselvitykset ja luontovaiikutusten arviointi: Opas tekijälle, tilaajalle ja viranomaiselle.” Selvityksessä etsittiin liito-oravan papanoita puiden juurilta sekä kartoitettiin liito-oravalle soveltuvat kolopuut, risupesät ja pöntöt koko selvitysalueelta. Havainnot merkittiin ylös gps-laitteella. Lisäksi huomiota kiinnitettiin liito-oravan mahdollisiin kulkureitteihin alueen poikki.

Liito-oravakartoituksesta vastasi DI, AMK Milla Siiri ja se toteutettiin 3.6.2024. Aika oli Pirkanmaalla vielä sopiva liito-oravan havainnointiin ja papanoita oli hyvin havaittavissa (Jaakko Kullberg suull. tieto).

### 4. TULOKSET

Kolopuita, risupesä tai liito-oravan lisääntymis- ja levähdysalueita ei selvitysalueella havaittu eikä varttuneita pääosin harvennettuja metsätalouskäytössä olevia metsiä voi juuri pitää liito-oravalle erityisen soveltuvina kohteina. Alueen metsissä ei myöskään juurikaan ole kookasta haapaa kuin yksittäin tai muuta liito-oravalle merkittävää lehtipuustoa. Potentiaalisia kulkureittejä alueella on vain pohjoisen metsäkuvion kautta lännestä itään metsäteiden yli kahden eristyneen varttuneen metsäkuvion välillä.

#### **Epävarmuustekijät**

Liito-oravan kartoitukset tehtiin kartoituksille sopivina ajankohtina, eikä kartoituksiin liity merkittäviä epävarmuustekijöitä.

#### **JOHTOPÄÄTÖKSET**

Selvitysalueella ei esiinny liito-oravia eikä alueella nähty havaintoja lajin liikkumisesta. Selvitysalueen pohjoispuolella on liito-oravalle soveltuva varttuneen metsän yhteys kahden eristyneen metsäalueen välillä metsäteiden yli. Liito-oravat liikkuvat sähköaseman suuntaan Alasjärven eteläpuoliselta metsäalueelta, mutta sähköasemalta ei enää kulje reittejä muualle. Tämän selvityksen perusteella sähköaseman pohjoispuolinen metsikkö on edelleen osa suurempaa Alasjärven liito-oravareviiriä, missä laji säännöllisesti liikkuu. Alasjärven sähköaseman laajennus tontin kaakkoisosassa ei havaintojen mukaan ole liito-oravien reviiriä eikä myöskään haittaa niiden liikkumista eri kohteiden välillä.

## LÄHTEET

Mäkelä, K. & Salo, P. 2023. Luontoselvitykset ja luontovaikutusten arviointi Opas tekijälle, tilaajalle ja viranomaiselle. 2. korjattu painos. Suomen ympäristökeskuksen raportteja 43 | 2023. Suomen ympäristökeskus SYKE.

Nieminen, M. ja Ahola, A. 2017: Euroopan unionin luontodirektiivin liitteen IV lajien (pl. lepakot) esittelyt. Suomen ympäristö 1/2017. Ympäristöministeriö.

Milla Siiri

Ympäristötekniikan DI ja AMK

Sertifioitu ympäristönäytteenottaja

YIP Ympäristöinsinööripalvelut Oy

0405895123